

## Édito : « Être-là, ici et maintenant »

Je souhaiterais à nouveau honorer le travail accompli par les bénévoles dans leur accompagnement, oh combien délicat mais aussi très enrichissant. Lors de la dernière Assemblée Générale, j'évoquais le renouveau et le dynamisme de notre Association : renouvellement des partenariats, nouveaux supports de com, cure de jouvence du site internet, progression des inscriptions en formation initiale, augmentation du nombre de bénévoles, communication et contacts envers les institutions.

« C'est la reconnaissance de l'investissement, du sérieux, de la compétence, du professionnalisme de toutes et tous. »

Oui, vous pouvez être fier·e·s de vous ! Nous partageons et affirmons nos valeurs et une éthique commune, une manière similaire de voir la vie et la personne dans son humanité et dans sa vulnérabilité. Avons-nous tout réussi en 2023 ? Certainement pas !! Mais nous avons fait du mieux que nous avons pu. Et 2024 sera dans la même veine en poursuivant notre bénévolat, tout en restant soi-même.

Bonnes fêtes de fin d'année à toutes et tous dans la joie et la solidarité.

Patrice

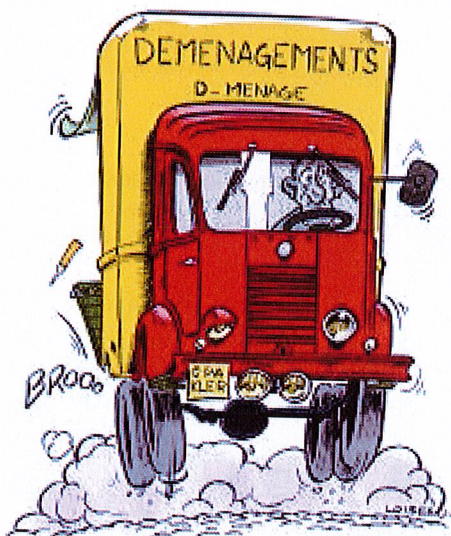
Président

## Pierre Clément déménage

Pour notre association, ce sera l'événement de 2024. Après 23 ans au 4 rue Wencker à Strasbourg, nous prendrons nos quartiers dans de nouveaux locaux au 10 rue des Pucelles.

Un lieu magnifique, spacieux et historique. Situé en plein cœur de Strasbourg, le bâtiment datant du 16<sup>e</sup> siècle est classé au registre des bâtiments historiques depuis 1929.

Nous remercions à nouveau Patricia la propriétaire qui nous met gracieusement ces locaux à disposition.



### Dans ce numéro :

- Édito : Être-là, ici et maintenant
- Vie associative : AG et projets en cours
- Vente de fin d'année
- Infos en bref
- Point sur la loi de fin de vie
- L'Interview

## Vie associative

### Une association en mouvement

Samedi 1ier avril, notre association « faisait son AG », comme tous les ans. Au programme, le mot du président, les bilans d'activité et financiers, un temps d'expression et d'écoute réservé aux bénévoles et bien sûr - moment attendu par tout le monde - le repas en commun offert par l'association.

#### Un temps de partage

Bref, un rendez-vous un brin rituel, formel, avoue notre président. Mais au-delà du programme convenu, l'AG est aussi un moment de partage et de communion, constate Patrice. Une manière conviviale d'affirmer des valeurs communes, de partager ce regard particulier du bénévole sur la vie et la personne dans son humanité et dans sa vulnérabilité.

#### La reconnaissance d'un engagement commun

Être là à l'AG est aussi une manière d'honorer le travail des bénévoles sur le terrain et des animateurs des groupes de parole. Sans oublier les bénévoles administratifs soutenant du mieux possible notre directeur Thierry Praud. C'est la reconnaissance de l'investissement, du sérieux, de la compétence, du professionnalisme de tous, résume Patrice.

#### Un temps pour célébrer ce qui a été accompli

Une AG, c'est aussi un temps de célébration. L'équipe de direction et nombre de bénévoles se sont mobilisés pour renouveler des partenariats, en créer de nouveaux comme



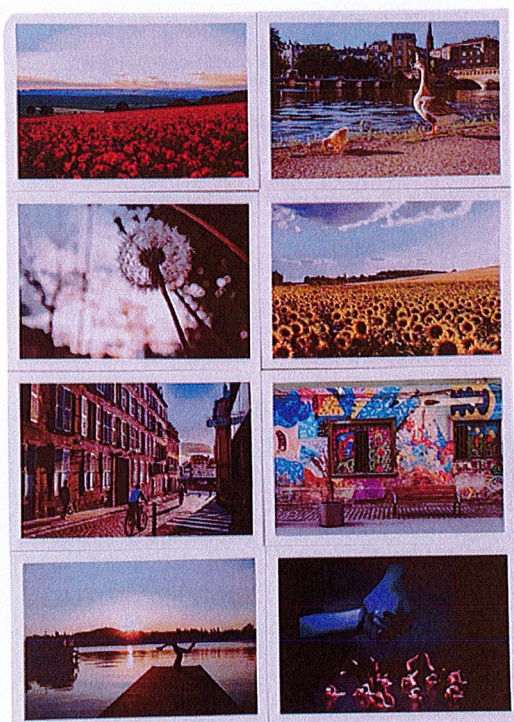
l'adhésion au mouvement Être-là dont Pierre Clément est membre fondateur. Les supports de communication ont été repensés et modernisés, comme notre site internet plus lisible et réactif. L'organisation et les contenus des formations ont été repensés. Sans oublier le projet d'un nouveau local qui se précise.

#### Le changement est en route

Des premiers effets de ces actions sont déjà perceptibles. Comme la progression des inscriptions en formation initiale avec près de 30 stagiaires formés depuis début 2022. Signalons aussi la jeunesse des nouvelles recrues, 25 ans pour la plus jeune, et leur engagement illustré par leur présence à l'AG, ou plus récemment au BBQ, avant même d'avoir terminé leur stage ou même commencé leur formation. Là aussi, un changement d'état d'esprit est en route.

#### Objectif : poursuivre dans cette voie

Avons-nous tout réussi en 2022 ? demande Patrice pour terminer son discours. Et de répondre en toute honnêteté : Certainement pas ! Nous avons fait du mieux que nous avons pu. (...) Et nous allons poursuivre nos actions à travers l'accompagnement.



## Vente de fin d'année

Pour cette fin d'année, l'association renoue avec les traditionnelles ventes de fin d'année, suspendue depuis le Covid en 2020, avec une opération cartes postales.

Mille jeux de 8 cartes postales avec enveloppes ont été réalisées spécialement pour nous par le photographe Luciano Cutullé qui a gracieusement renoncé à ses droits au profit de l'association. Nos bénévoles Marie et Ludvine ont procédé à la sélection difficile des tirages de grande qualité.

Les cartes sont vendues au **prix de 8 euros le jeu** au profit l'association. Les bénévoles qui souhaitent en acquérir pour eux-mêmes ou pour en vendre auprès de leurs proches et réseau, peuvent se renseigner auprès de leur groupe de parole ou directement auprès de Thierry au 06 77 36 78 92.

Un grand merci à Luciano pour sa gentillesse et sa générosité, de la part de nos bénévoles et du Conseil d'Administration.

## Infos en bref

### Pierre Clément au Village des Assos

Cette année encore, notre association était présente avec un stand au Village des Associations au Parc de la Citadelle à Strasbourg. Une action qui nous a permis de toucher un public très large fidèle à ce rendez-vous. Un grand merci à Ludivine Marie et à Béatrice Bornert pour leur coup de main.

### Rentrée et BBQ sous le soleil de la Robertsau

Le barbecue de rentrée a eu lieu le 16 septembre dans le cadre champêtre du jardin de Yolande à la Robertsau. Le soleil était généreusement de la partie pour ce temps de rencontre, de partage et de convivialité qui a réuni 65 personnes. Merci à Yolande et à sa famille de nous accueillir dans ce lieu exceptionnel.

### Présence sur la scène en publique

Notre association était présente avec un stand le 26 octobre au colloque « La fin de vie, un chemin d'humanité » organisé par le Conseil Régional et le Comité interreligieux d'Alsace. Un événement qui s'inscrivait dans le cadre d'un dialogue interreligieux.

### Intervention dans la formation des élèves infirmiers

Au dernier trimestre 2023, notre association interviendra dans la formation des élèves infirmiers au sein des IFSI de Sarreguemines et de Sélestat.



## Marché de Noël : Appel à volontaires !

Noël approche et comme tous les ans, Être-là / Pierre Clément sera présent au Village du Partage durant le marché de Noël à Strasbourg. Nous recherchons des bénévoles pour tenir notre stand (tranches de deux heures) entre le mercredi 13 et le samedi 16 décembre. A vos agendas



### AGENDA

- Notre association sera au Village de Noël à Strasbourg du mercredi 13 au samedi 16 décembre 2023
- Novembre : début de formation initiale de la promotion 87

## Article : Soins palliatifs et société

### Point sur l'évolution de la loi Fin de Vie

Le calendrier du projet de loi encadrant la fin de vie a franchi un nouveau cap en septembre dernier avec sa remise à l'Elysée. L'occasion de faire le point sur un sujet qui fait débat et qui, d'une manière ou d'une autre, viendra impacter nos pratiques et nos vies.

Retour en arrière. En 2016, la loi dite Clayes-Leonetti autorise, à la demande du patient et dans des conditions spécifiques, une sédation profonde jusqu'au décès. Une disposition jugée insatisfaisante par beaucoup comme en témoignent six projets de loi soumis au parlement depuis, ou le rapport parlementaire de la députée Caroline Fiat en 2018, dénonçant les insuffisances des dispositifs encadrant la fin de vie en France. Sans oublier un rapport du sénat, en mars 2021, sur le *mal mourir* en France. Une formule qui annonce le coeur du débat.

En 2022, le Comité consultatif national d'éthique auto-saisi du dossier, se prononce en faveur de mesures d'aide conditionnelle à mourir. Un point de vue suivi en avril 2023 par la Convention citoyenne sur la fin de vie et plus récemment par l'Académie nationale de médecine. La route est tracée pour la rédaction d'un avant-projet de loi remis au président Macron.

Si le contenu du texte n'est pas connu à l'heure qu'il est, on peut imaginer que, vu les préconisations des organismes consultatifs, il s'orientera vers une aide conditionnelle à mourir plutôt que vers une légalisation de l'euthanasie. Quant aux modalités de l'aide à mourir, cela fait partie *des points encore à trancher* selon Agnès Firmin Le Bodo, ministre déléguée en charge de ce dossier sensible.

Seule certitude, le projet s'articule en trois parties. Un premier volet consacré aux soins palliatifs renommés *soins d'accompagnement* pour l'occasion. Une deuxième partie traitant des *droits des patients à l'accompagnement du deuil* et un troisième volet consacré à *l'accès à l'aide à mourir*.

En parallèle, un plan de financement sur dix ans doit permettre le développement des soins palliatifs, pour l'accompagnement à domicile notamment, devrait être mis en place. Objectif : donner au mouvement de soins palliatifs les moyens de s'adapter à cette nouvelle situation. Les associations pourraient ainsi voir leurs missions s'élargir à d'autres types d'intervention et d'accompagnement.

Le texte sera présenté en décembre en Conseil des ministres et débattu au parlement au premier trimestre 2024.

Le sujet mérite évidemment d'être creusé au sein de notre association. A cette fin, nous organiserons en 2024 des réunions d'information pour clarifier la portée de cette loi ainsi que l'impact qu'elle aura sur nos actions et notre place dans la société. En attendant, ils suffit de flasher le QR-code ci-dessous pour en savoir plus sur le sujet.

### En pratique

Pensez à nous faire parvenir vos cotisations pour 2024.

Et aussi : les dons et contributions à notre associations sont toujours déductibles fiscalement. N'hésitez pas à en parler autour de vous.





## L'interview



### Bienvenue à Camille Ottmann

Parfois, les mots d'une personne interviewée suffisent à eux-mêmes. Nul besoin d'en rajouter, ou si peu. Comme pour Camille, que certains d'entre-vous ont pu rencontrer à l'AG en avril ou lors du BBQ chez Yolande en septembre.

A 26 ans, Camille fait partie de la relève dans notre mouvement. Une relève jeune qui nous vient avec un regard frais, léger, curieux de vivre cette expérience humaine qu'est l'accompagnement. A l'image du calme, du sourire et de l'écoute que Camille offre à celles et ceux qui croisent son chemin. Léger, évident.

Pour Camille, la découverte des soins palliatifs s'est faite lors d'un stage à l'USP de la Toussaint dans le cadre d'un mastère en histoire des sciences. A 23 ans, voici ce qui se passe pour elle :

*J'étais extrêmement bouleversée par ce que j'ai vu et vécu. Il s'est passé des choses qui ont fait leur chemin pendant longtemps.*

*(...) Les soins palliatifs, c'est resté un endroit qui me questionnait, où j'avais envie de me trouver parce que j'avais le sentiment qu'il s'y passait des choses très importantes et cachées aussi. C'était à la fois dans le tabou, quelque chose qu'on ne veut pas voir dans la vie quotidienne si on n'est pas proche d'une personne malade. En même temps,*

*paradoxalement, il s'y passait des choses très fortes, très humaines, très tristes et douloureuses, mais aussi belles et bouleversantes.*

Trois ans et un confinement plus tard, l'envie d'y retourner est toujours là. Enseignante alors en élémentaire, elle prend contact avec Pierre Clément et commence sa formation fin 2022. Comme une évidence. Menant en parallèle formation et stage, Camille apprécie cette formule qui offre un lieu pour partager les expériences vécues avec le formateur et les autres stagiaires. Pour apporter *plein de questions jaillissant du stage*. La formation c'est aussi *un lieu pour trouver sa place comme bénévole*.

Cette place, Camille l'a trouvée, comme une évidence là aussi. *Quand j'y suis, j'y suis complètement et quand je sors, je ressens comme une paix intérieure, même si parfois ça remue.*

Bénévole, Camille valorise aussi sa place dans la vie associative. L'association, les locaux de Pierre Clément sont pour elle *un lieu d'accompagnement, un lieu de vie et de rencontre*.

Accompagner, Camille le fait depuis le début de l'année à Ste Anne. Dépassant sa réserve naturelle, elle pousse les portes et offre à celles et ceux qui veulent son sourire, son écoute et surtout ... sa présence.



### Nous contacter

Association Pierre Clément  
4 rue Wencker

67000 STRASBOURG

Tél : 03 88 35 18 81

association@pierre-clement.fr

www.association-pierre-clement.fr



Être-là  
Accompagner  
en Soins Palliatifs

